

OBČINA SVETI TOMAŽ
ŠTAB CIVILNE ZAŠČITE



PREDLOG NAČRTA

OBČINSKI NAČRT

**NAČRT ZAŠČITE IN REŠEVANJA OB JEDRSKI
NESREČI
NA OBMOČJU OBČINE SVETI TOMAŽ**

PREDLOG

Verzija 1,0

	<i>ORGAN</i>	<i>DATUM</i>	<i>ODGOVORNA OSEBA</i>
<i>IZDELAL</i>	OBČINA SVETI TOMAŽ	M.P.	Mirko CVETKO ŽUPAN
<i>OBRAVNVAL IN SPREJEL</i>	ŠTAB CZ OBČINE SVETI TOMAŽ	Šifra: Dne:	Bernarda OBLAK Poveljnik CZ občine Sveti Tomaž
<i>SKRBNIK</i>	OBČINA SVETI TOMAŽ		

Številka:

KAZALO VSEBINE

VSEBINA		Stran
1.	JEDRSKA NESREČA	
1.1	Uvod	4
1.2	Splošno o nevarnosti ionizirajočega sevanja	5
1.3	Viri nevarnosti ionizirajočega sevanja v občini	5
1.4	Možne posledice nesreče v občini	6
1.5	Sklepne ugotovitve	6
2.	OBSEG NAČRTOVANJA	7
2.1	Ravni načrtovanja	7
3.	KONCEPT ZAŠČITE REŠEVANJA IN POMOČI	8
3.1	Temeljne podmene načrta	9
3.2	Koncept odziva ob jedrski nesreči v NE Krško	10
3.3	Koncept odziva ob jedrski nesreči v tujini	11
3.4	Uporaba načrta	13
4.	SILE, SREDSTVA IN VIRI ZA IZVAJANJE NAČRTA	14
4.1	Pregled organov in organizacij, ki sodelujejo pri izvedbi nalog	14
4.2	Materialno-tehnična sredstva za izvajanje načrta	15
4.3	Predvidena finančna sredstva za izvajanje načrta	15
5.	OPAZOVANJE, OBVEŠČANJE IN ALARMIRANJE	16
5.1	Opazovanje, obveščanje in alarmiranje ob jedrski nesreči v NE Krško	17
6	AKTIVIRANJE SIL IN SREDSTEV	18
6.1	Aktiviranje organov ob jedrski nesreči v NE Krško	18
6.2	Aktiviranje občinskih sil za zaščito, reševanje in pomoč ob jedrski nesreči v NE Krško	19
6.3	Aktiviranje sil za zaščito, reševanje in pomoč ob jedrski nesreči v tujini	20
6.4	Zagotavljanje materialnih sredstev pomoči	21
7	UPRAVLJANJE IN VODENJE	23
7.1	Organi in njihove naloge	23
7.2	Operativno vodenje	24
7.3	Ukrepanje organov CZ ob nesreči	25
7.4	Organizacija zvez	26

VSEBINA		Stran
8.	UKREPI IN NALOGE ZAŠČITE, REŠEVANJA IN POMOČI	27
8.1	Zaščitni ukrepi na območju splošne pripravljenosti ob jedrski nesreči v NEK ali v tujini	27
9.	OSEBNA IN VZAJEMNA ZAŠČITA	27
9.1	Osebna in vzajemna zaščita	28
10.	RAZLAGA POJMOV IN OKRAJŠAV	29
10.1	Pomen pojmov	29
10.2	Pomen okrajšav	29
11. DODATKI IN PRILOGE K NAČRTU		
11.1	Seznam dodatkov k načrtu	
11.2	Seznam prilog k načrtu	
11.3	Program usposabljanja, urjenja in vaj	
11.4	Navodilo za vzdrževanje in razdelitev načrta	

1.	JEDRSKA NESREČA
-----------	------------------------

1.1. Uvod

Občinski načrt zaščite in reševanja ob jedrski nesreči – verzija 1.0 je izdelan v skladu in na podlagi temeljnega načrta (državni – verzija 2.0, ki ga je sprejela Vlada RS, dne 9.1.2004) in regijskega načrta zaščite in reševanja ob jedrski nesreči-verzija 2.0, ki ga je sprejel Poveljnik CZ za Podravje . Občinski načrt podrobno opredeljuje izvajanje ukrepov in nalog zaščite in reševanja ter pomoči, ki so v pristojnosti občine ob nesreči v Nuklearni elektrarni Krško (NEK) ter ob nesrečah s čezmejnimi vplivi v jedrskih elektrarnah v tujini.

Načrt je izdelan v skladu z zakonom o varstvu pred naravnimi in drugimi nesrečami (Ur.list št. UPB1 št 51/06), zakonom o varstvu pred ionizirajočimi sevanji in jedrski varnosti (Ur. list RS, št. 50/03), uredbo o vsebini in izdelavi načrtov zaščite in reševanja (Ur. list RS, št. 3/02 in 17/02 in 16/06) ter drugimi predpisi in strokovnimi podlagami, ki so upoštevani v temeljnem in regijskem načrtu.

Načrt občine je usklajen s temeljnim načrtom zaščite in reševanja ob jedrski nesreči (verzija 1.0), kar je razvidno iz pisnega mnenja Uprave RS za zaščito in reševanje, šifra dne

V načrtu niso opredeljeni ukrepi in naloge ob drugih nesrečah z viri ionizirajočega sevanja, kot so nesreče pri transportu radioaktivnih ali jedrskih snovi, nesreče z drugimi viri ionizirajočega sevanja ali nesreče, ki bi jih povzročila strmoglavljenja satelita ali plovila na jedrski pogon. V načrt tudi ni vključena pripravljenost občine na teroristične napade z uporabo radiacijskega orožja.

1.2 Splošno o nevarnosti ionizirajočega sevanja

Viri ionizirajočega sevanja so naravni in umetni. Zaradi radioaktivnih izotopov v okolju (zemlja, zrak, voda, prehrana) je človek na razne načine izpostavljen ionizirajočemu sevanju. Običajno jih delimo na zunanje in notranje obsevanje. Do zunanjega obsevanja pride, če so radioaktivni izotopi v človekovi okolici. Ob razpadanju obsevajo človeka z oddajanjem prodornih sevanj, kot so npr. žarki γ . Izpostavitve sevanju je v tem primeru sorazmerna s časom zadrževanja v območju sevanja. Do notranjega obsevanja pride zaradi vnosa radioaktivnih snovi v organizem z vdihavanjem onesnaženega zraka (inhalacija), uživanjem onesnažene hrane in pijače (ingestija) in zaradi vnosa skozi kožo, zlasti če je poškodovana. Ob vnosu v organizem pridejo do izraza tudi tisti radioaktivni izotopi, ki zaradi malo prodornih delčnih sevanj niso pomembni kot zunanji sevalci, npr. plutonijevi izotopi, ki so sevalci α . V telo vneseni radioaktivni izotopi različnih elementov se glede na kemijsko obliko obnašajo dokaj različno (čas zadrževanja, kopičenje v specifičnih organih ali tkivih, hitrost in delež izločanja). Pomembno je tudi to, da se po vnosu radioaktivnih izotopov v telo ni mogoče izogniti nadaljnji izpostavljenosti sevanju, ker radionuklidi obsevajo tkiva, dokler se zadržuje v telesu.

Ionizirajoče sevanje snovi oddaja energijo z ioniziranjem in vzbujanjem atomov in molekul. V tkivu lahko zaradi tega pride do okvar biološko pomembnih molekul, kar lahko privede do poškodbe ali smrti celice. Ob uničenju velikega števila celic organa ali tkiva so posledice za organizem lahko zelo resne, celo smrtne, in se pokažejo relativno hitro po obsevanju. Te učinke imenujemo **deterministične** in je zanje značilno, da imajo prag - ne opažamo jih pod dozo, ki je nižja od neke mejne vrednosti. Nad pragom pa se posledice večajo s prejetjo dozo.

Po drugi strani pa je sevanje tudi mutageno in v celici povzroči spremembe, ki lahko predstavljajo enega od prvih dogodkov pri razvoju celice v rakasto obliko. Kancerogenost sevanja je učinek, ki verjetno nima praga, in z večanjem doze narašča verjetnost nastanka raka. To je **stohastični** oziroma učinek zaradi statistično ugotovljenih okvar celic. Če pa sevanje okvari spolne celice, se posledice pokažejo šele na potomcih (dedni ali hereditarni učinki).

1.3 Viri nevarnosti ionizirajočega sevanja v občini

Vire nevarnosti lahko razdelimo v 5. skupin:

1. **Jedrski objekti** - to so jedrske elektrarne, raziskovalni jedrski reaktorji, postroji za obogatitev urana, postroji za izdelavo gorivnih elementov, obrati za predelavo in odlaganje obsevanega jedrskega goriva ter objekti, namenjeni uskladiščenju, predelavi in odlaganju radioaktivnih odpadkov. Teh objektov na območju občine ni. Najhujše posledice jedrske nesreče v občini bi imela nesreča v jedrski elektrarni Krško. Nesreča s težjo poškodbo sredice lahko povzroči zelo resne posledice za zdravje ali celo ogrozi življenje prebivalcev v občini Sveti Tomaž.
2. **Objekti, kjer se uporabljajo radioaktivni viri**
Teh objektov na območju občine ni.
3. **Prevoz radioaktivnih in jedrskih snovi** - zaradi posebnih varnostnih ukrepov je verjetnost nesreče pri prevozu zelo majhna, če pa se zgodi je njen vpliv prostorsko omejen na nekaj hektarjev veliko območje, ki bi ga bilo potrebno po nesreči dekontaminirati in/ali omejiti dostop nanj.
4. **Padec satelita z jedrskim reaktorjem ali satelita, ki ima na krovu radioaktivni material.**
Razlikujemo dve vrsti virov sevanja na satelitu: vir visoke alfa aktivnosti (iztopi plutonija) in reaktorski vir. V prvem primeru gre za možno onesnaženje z močno strupenim sevalcem alfa. V drugem primeru pomeni padec satelita onesnaženje s fisijskimi produkti. Radioaktivnost ostaja večinoma vezana na delce z visokimi specifičnimi aktivnostmi in je zanj značilno, da ne vsebuje jodovih in cezijeve izotopov. Nevarnost pomeni predvsem vdihavanje delcev, ki v posamezniku lahko povzročijo visoke doze, in ne zunanje sevanje. Območja onesnaženja so trakaste oblike s širino nekaj 10 kilometrov in dolžino nekaj 100 kilometrov.
5. **Teroristični napadi** - se lahko izvedejo z napadi na NEK ali z uporabo t.i. »umazanih bomb« katerih namen je povzročiti radiološko kontaminacijo omejenega obsega.

S tem načrtom se ureja nadzor in obvladovanje dogodkov samo ob najhujših nesrečah v jedrskih elektrarnah. Najhujša jedrska nesreča v tem primeru pomeni poškodbo sredice z odpovedjo zadrževalnega hrama.

1.4 Možne posledice nesreče v občini

Ob jedrski nesreči se sprostijo radioaktivne snovi (radioaktivni plini in radioaktivni delci) pretežno v ozračje in se razširjajo v obliki radioaktivnega oblaka v širše okolje. Stopnja ogroženosti ob jedrski nesreči zaradi radioaktivnega onesnaženja okolja je odvisna od vrste in od količine izpuščene aktivnosti posameznih skupin radionuklidov (žlahtni plini, radioizotopi joda, dolgoživi fisijski produkti). Prenos in razširjanje sta odvisna od vremenskih razmer. Radioaktivni delci se med prenosom usedajo (suhi used) ali pa izpirajo s padavinami (mokri used) na površine pod seboj.

Radioaktivno sevanje prihaja do človeka po treh glavnih prenosnih poteh: z vdihavanjem radioaktivnih zračnih delcev, zaužitjem z vodo in hrano ter neposrednim zunanjim obsevanjem iz radioaktivnega oblaka ali iz onesnaženih tal. Radioaktivne snovi lahko pridejo v telo tudi prek odprtih ran.

Vrsta in stopnja ogroženosti v občini se s časom spreminjata. Nezaščiteni prebivalci, ki so bližje kraja nesreče bodo v prvih urah po izpustu najprej izpostavljeni zunanjemu sevanju iz radioaktivnega oblaka in vdihavanju radioaktivnih delcev, še posebej izotopov radioaktivnega joda, ki se kopičijo v ščitnici. Srednje (nekaj dni po nesreči) in dolgoročno pa prihaja do obsevne obremenitve zaradi zauživanja onesnažene hrane (I-131 v mleku, listnati zelenjavi, pitni vodi), še posebej v krajih, kjer uporabljajo za pitje in napajanje živine deževnico, ter zaradi zunanjega sevanja iz onesnaženih tal. V tem obdobju so pomembni dolgoživi radionuklidi, kot npr. Cs-137, Cs-134, Sr-90.

Ob jedrskih nesrečah v oddaljenih elektrarnah v tujini (znotraj 1000 km pasu) lahko ob neugodnih vremenskih razmerah pričakujemo kontaminacijo na vsem ozemlju občine. Do večje kontaminacije bi prišlo v tistih krajih kjer bi v času prehoda radioaktivnega oblaka deževalo.

Viri nevarnosti, opis značilnosti in druge ocene ob jedrski nesreči so opisane v oceni ogroženosti.

Načrt konkretno opredeljuje ukrepe in naloge v občini za obvladovanje dogodkov ob najhujših nesrečah v jedrskih elektrarnah, kar pomeni, nesreča ob poškodbi sredice z odpovedjo zadrževalnega hrama.

Celotno območje občine pa leži v območju splošne pripravljenosti, kjer se zaščitni ukrepi prav tako izvajajo na podlagi meritev.

1.5 Sklepne ugotovitve

- Območje občine lahko prizadanejo nesreče:
 - v jedrski elektrarni Krško,
 - v jedrskih elektrarnah v tujini, ki so znotraj 1000 km območja oddaljenosti od Slovenije.

Z občinskim načrtom zaščite in reševanja ob jedrski nesreči v NEK ali v tujini se načrtujejo ukrepi in naloge za zaščito, reševanje in pomoč za zagotavljanje osnovnih pogojev za življenje, ki so v pristojnosti občine.

- V občinskem načrtu se opredelijo ukrepi in naloge zaščite in reševanja za območje splošne pripravljenosti.
- Načrti zaščite in reševanja ob jedrski nesreči, glede na različne ravni načrtovanja (državna, regijska, občinska), se med seboj dopolnjujejo, zato se ukrepi in naloge v občinskem načrtu opredelijo le za nivo občine.
- Ob jedrski nesreči v tujini, ki bi ogrozila Slovenijo in s tem tudi našo občino, se izvajajo ukrepi, ki so predvideni za območje splošne nevarnosti, ter drugi ukrepi, ki jih predlagajo pristojni organi. Ob tej nesreči se pri izvajanju načrta smiselno uporabljajo ukrepi in naloge opredeljeni za območje splošne pripravljenosti ob nesreči v NEK.

2.	OBSEG NAČRTOVANJA
-----------	--------------------------

2.1 Ravni načrtovanja

Temeljni načrt je državni načrt ob jedrski nesreči. Občinski načrt mora biti usklajen s temeljnim načrtom ter načrtom regije.

Pred sprejemom občinskega načrta se načrt pošlje na Upravo RS za zaščito in reševanje, ki po pregledu načrta izda pisno mnenje o usklajenosti občinskega s temeljnim načrtom. Upoštevanje tega mnenja je obvezno.

Občinski načrt je podrobno razčlenjen temeljni in regijski načrt ter konkretno opredeljuje izvajanje v **območju splošne pripravljenosti**, ki so v pristojnosti občine.

Z načrtom se opredeljujejo ukrepi in naloge, ki jih izvaja občina ob jedrski nesreči v NEK ali v tujini.

3.	KONCEPT ZAŠČITE REŠEVANJA IN POMOČI
-----------	--

3.1. Temeljne podmene načrta

Načrt zaščite in reševanja občine je izdelan za jedrsko nesrečo, pri kateri lahko pride do večjega izpusta radioaktivnih snovi v okolje, in sicer za:

- jedrsko nesrečo v Nuklearni elektrarni Krško,
- jedrsko nesrečo v jedrskih elektrarnah v tujini s čezmejnimi vplivi v drugih državah.

Načrt temelji na vnaprej določenih območjih načrtovanja zaščitnih ukrepov, stopnjah nevarnosti in intervencijskih nivojih, ki jih določa temeljni načrt za:

- **območje splošne pripravljenosti**, je območje celotne občine. Zaščitni ukrepi se izvajajo na podlagi meritev ob jedrski nesreči v NEK ali v tujini. V tem območju se načrtujejo predvsem prehrabeni ukrepi.

Stopnje nevarnosti ob nesreči v NEK:

- ◆ **nenormalni dogodek**
- ◆ **začetna nevarnost**
- ◆ **objektna nevarnost**
- ◆ **splošna nevarnost**, se razglasi, ko grozi oziroma je prišlo do poškodbe ali taljenja sredice z možnostjo poškodovanja zadrževalnega hrama. Obstaja možnost ali pa je prišlo do izpusta radioaktivnih snovi v okolje v takšnem obsegu, ki zahteva zaščitne ukrepe na širšem območju okoli elektrarne.

Intervencijski nivoji:

- ◆ **intervencijski nivoji**, so izogibne doze, pri katerih začnemo izvajati takojšnje in dolgoročne zaščitne ukrepe za ogroženo prebivalstvo;
- ◆ **akcijski nivoji** so nivoji kontaminacije prehrane, pri katerih začnemo uvajati kontrolo prehrane;
- ◆ **operativni intervencijski nivoji** so neposredno merljivi nivoji, pri katerih začnemo uvajati zaščitne ukrepe za prebivalstvo ali delavce; izvedeni so iz intervencijskih in/ali akcijskih nivojev.

V primeru nesreče v NEK, ko je razglašena **splošna nevarnost**, Štab CZ občine zagotovi popolno aktiviranje občinskega načrta zaščite in reševanja ob jedrski nesreči v manj kot 24-tih urah oziroma v rokih, ki jih opredeljuje temeljni načrt.

Štab CZ občine zagotavlja v sodelovanju z ReCO Ptuj pravočasno in objektivno obveščanje prebivalcev na ogroženem območju o razsežnostih nesreče, njenih posledicah, o ukrepanju za zmanjševanje in odpravo posledic ter o ravnanju ob nesreči.

V primeru jedrske nesreče v tujini, ki bi ogrozila tudi Slovenijo in območje občine se izvajajo ustrezni ukrepi, ki so predvideni za območje splošne pripravljenosti ter drugi ukrepi iz pristojnosti posameznih ministrstev.

Ob večji nesreči, ko razpoložljive sile in sredstva v občini ne zadoščajo za uspešno izvajanje načrtovanih ukrepov in nalog, Poveljnik občine zaprosi za pomoč Poveljnika Podravske regije.

D – 1	Kriteriji za ukrepanje ob jedrski ali radiacijski nesreči
--------------	--

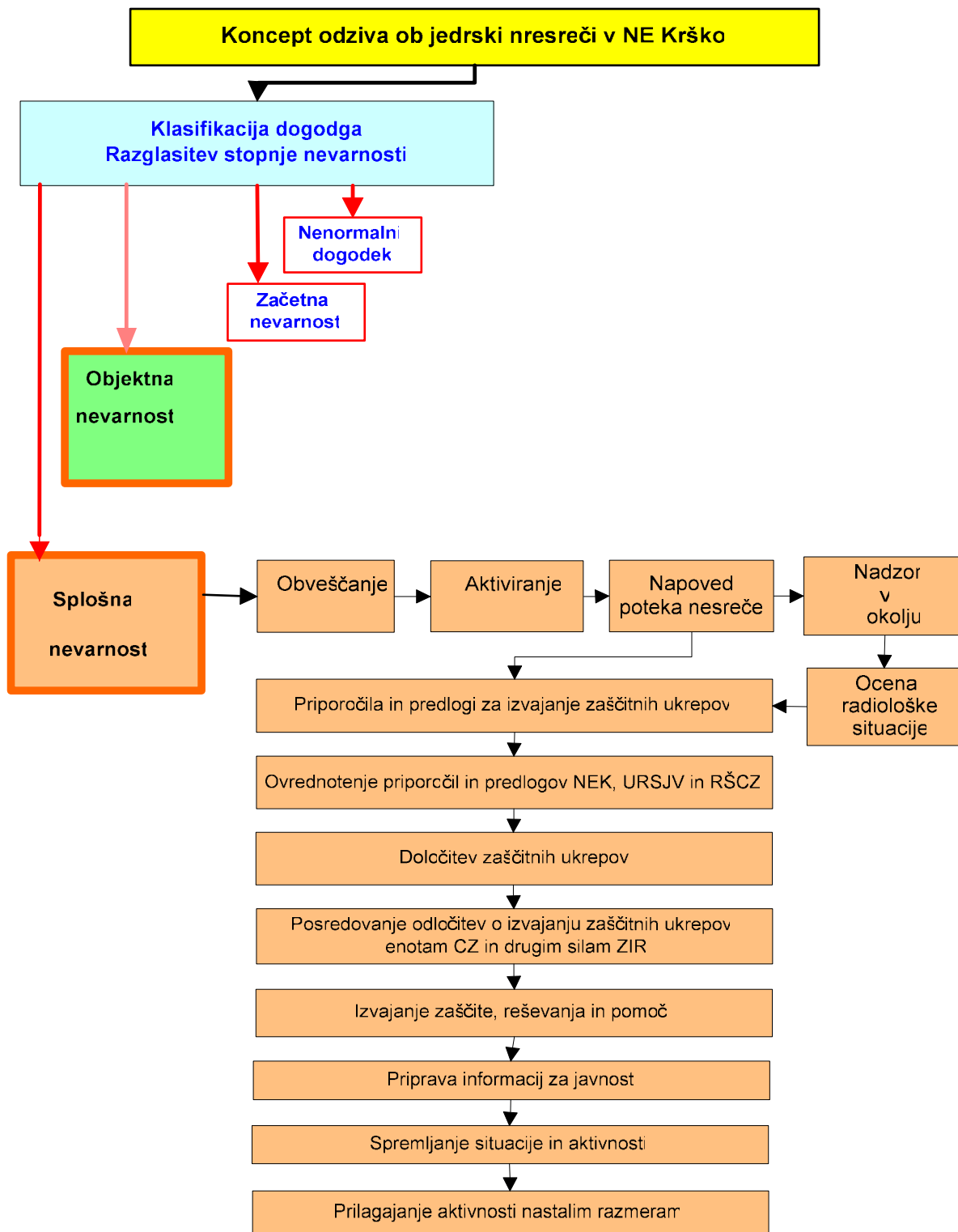
3.2 Koncept odziva ob jedrski nesreči v NEK

Koncept temelji na stopnjah nevarnosti, ki klasificirajo izredni dogodek oziroma nesrečo ter je v pristojnosti NE Krško in opredeljen v temeljnem načrtu. Za razvrščanje odstopanj od normalnega obratovanja elektrarne se uporablja naslednja štiristopenjska lestvica klasifikacije:

- nenormalni dogodek
- začetna nevarnost
- objektna nevarnost
- **splošna nevarnost**

Ker je občina predvidena za sprejem in oskrbo ogroženih prebivalcev iz Posavske regije, se načrt aktivira ob razglašeni objektni nevarnosti.

Ob razglašeni SPLOŠNI NEVARNOSTI se aktivira načrt in potekajo v občini glavne aktivnosti kot je prikazano na diagramu poteka aktivnosti ob jedrski nesreči v NE Krško.

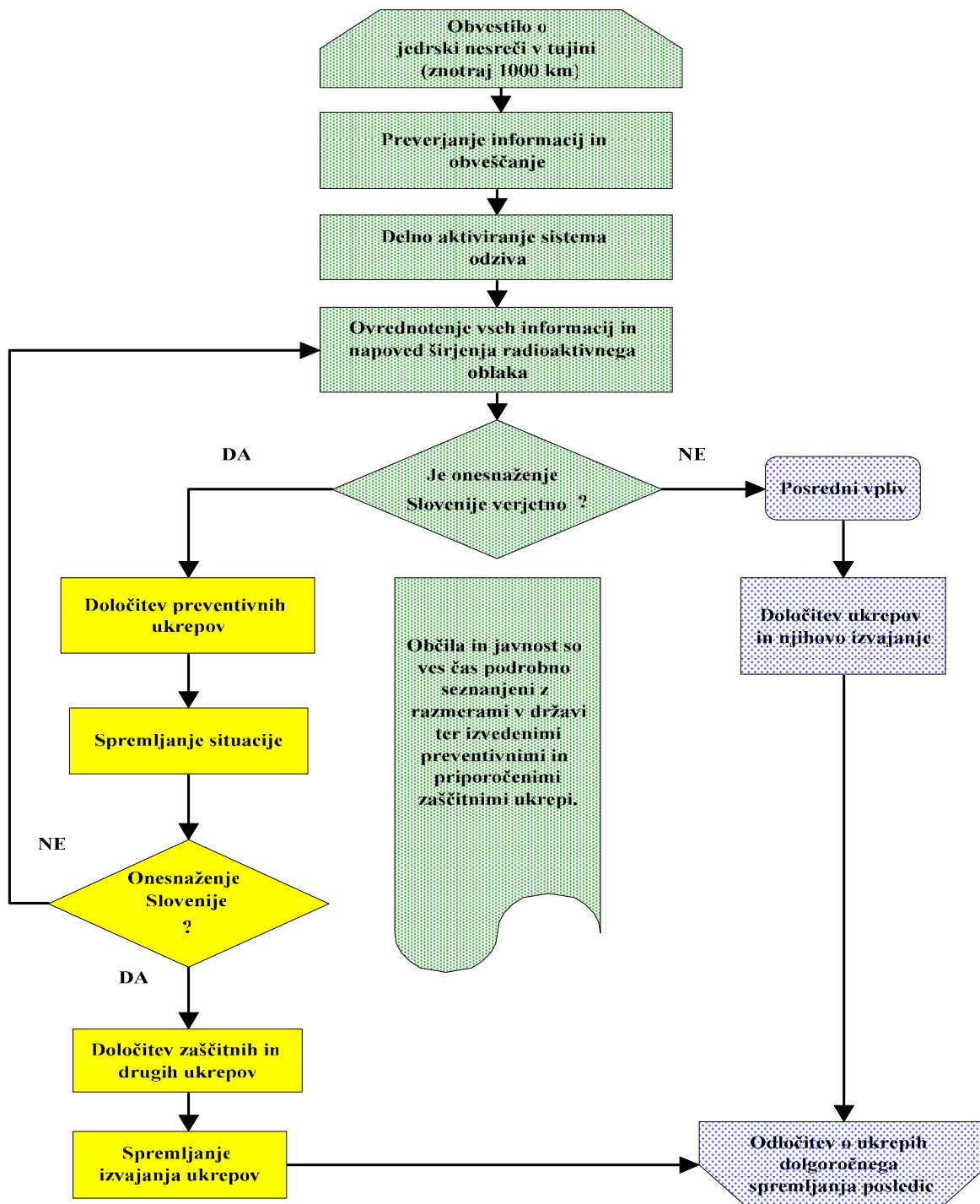


3.3 Koncept odziva ob jedrski nesreči v tujini

Koncept temelji na državni oceni možne ogroženosti (na prognozi širjenja radioaktivnega oblaka in možni neposredni kontaminaciji Slovenije ter na oceni posrednega vpliva, kot je uvoz, prehodi čez državno mejo, potovanje v prizadete države itd.).

Na območju občine se v primeru jedrske nesreče v tujini, ki bi ogrozila tudi to ozemlje, izvajajo načrtovani ukrepi določeni za območje splošne pripravljenosti .

Koncept odziva ob jedrski nesreči v tujini



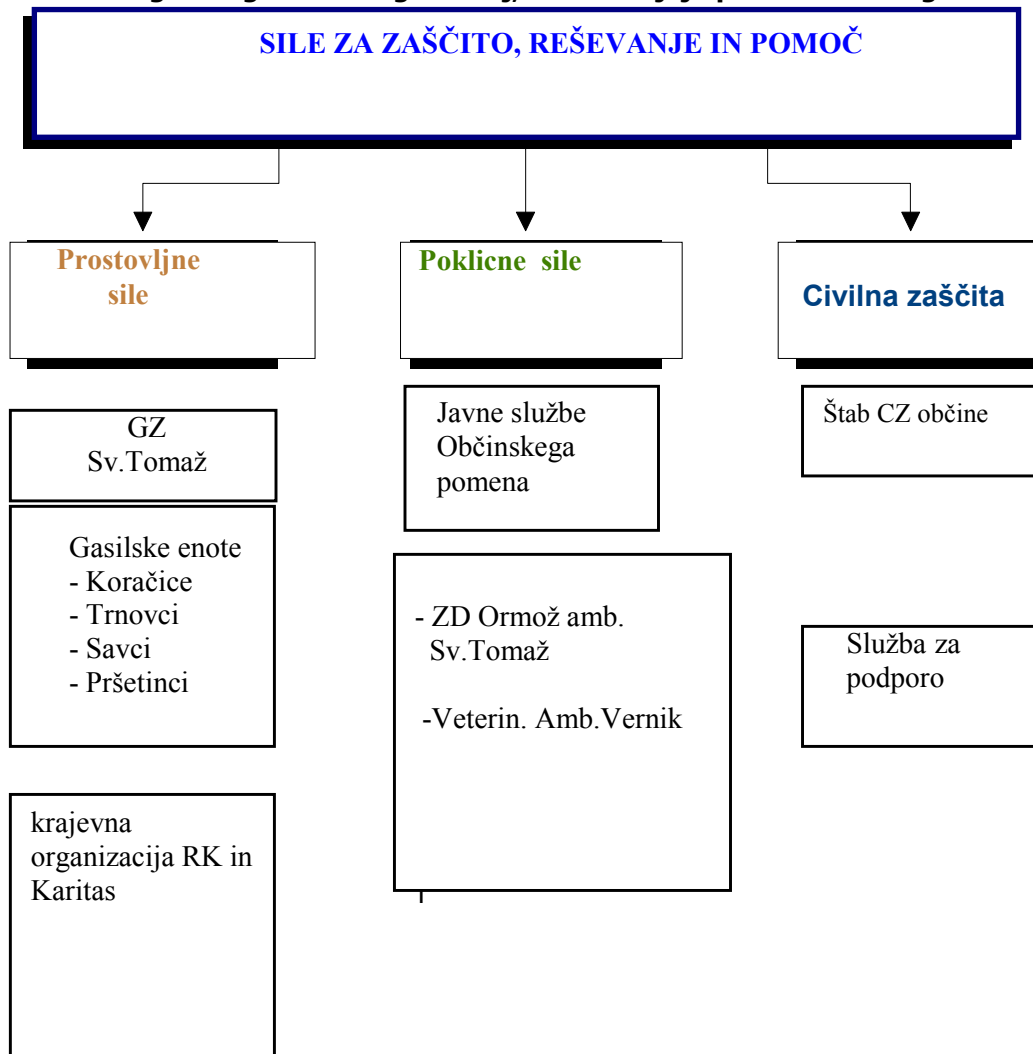
3.4 Uporaba načrta

Načrt se aktivira, ko NEK razglasi **splošno nevarnost** zaradi nesreče v NE Krško, ter ob nesrečah v jedrskih elektrarnah v tujini s čezmejnimi vplivi, pri katerih bi prišlo do večjega izpusta radioaktivnih snovi v okolje. O tem ReCO Ptuj obvesti pristojne v občini.

Pristojen za aktiviranje in izvedbo načrta je Poveljnik CZ občine.

4. SILE, SREDSTVA IN VIRI ZA IZVAJANJE NAČRTA

4.1 Pregled organov in organizacij, ki sodelujejo pri izvedbi nalog



- P- 01** **Seznam članov občinskega štaba CZ**
- P- 02/2** **Seznam pripadnikov CZ službe za podporo**

4.2 Materialno-tehnična sredstva za izvajanje načrta

Materialno-tehnična sredstva se načrtujejo za:

- zaščitno-reševalno opremo in orodje (sredstva za osebno in skupinsko zaščito, sredstva za RKB dekontaminacijo, sredstva za nastanitev prebivalcev, oprema, vozila ter tehnična in druga sredstva, ki jih potrebujejo strokovnjaki, reševalne enote, službe in reševalci),
- sredstva pomoči (sredstva za osebno zaščito, živila, pitna voda, zdravila in drugi predmeti oziroma sredstva, ki so namenjena brezplačni razdelitvi ogroženemu prebivalstvu)

Za izvajanje zaščite, reševanja in pomoči se uporabijo obstoječa sredstva, ki se zagotavljajo na podlagi predpisanih meril za organiziranje, opremljanje in usposabljanje sil za zaščito, reševanje in pomoč. O pripravljenosti in aktiviranju sredstev iz popisa (SP) za potrebe občinskih enot in služb CZ ter drugih sil ZRP na območju občine, odloča Poveljnik CZ občine, o pripravljenosti in aktiviranju sredstev iz popisa iz drugih občin pa odloča na predlog Poveljnika CZ občine Poveljnik CZ za .

Glavni materialni viri zaščite, reševanja in pomoči so razpoložljiva sredstva za zaščito, reševanje in pomoč, namenske zaloge materialnih sredstev za zaščito, reševanje in pomoč, ki jih oblikujejo država in lokalne skupnosti, državne blagovne rezerve ter sredstva humanitarne pomoči.

Namenski objekti in naprave so zaklonišča in drugi zaščitni objekti, skladišča za shranjevanje in vzdrževanje zaščitnih sredstev, reševalne opreme in sredstev humanitarne pomoči.

Vlada odloča o uporabi državnih blagovnih rezerv in sredstvih humanitarne pomoči, pristojni Poveljniki CZ pa za območje svoje pristojnosti o uporabi namenskih zalog materialnih sredstev za zaščito, reševanje in pomoč.

4.3 Predvidena finančna sredstva

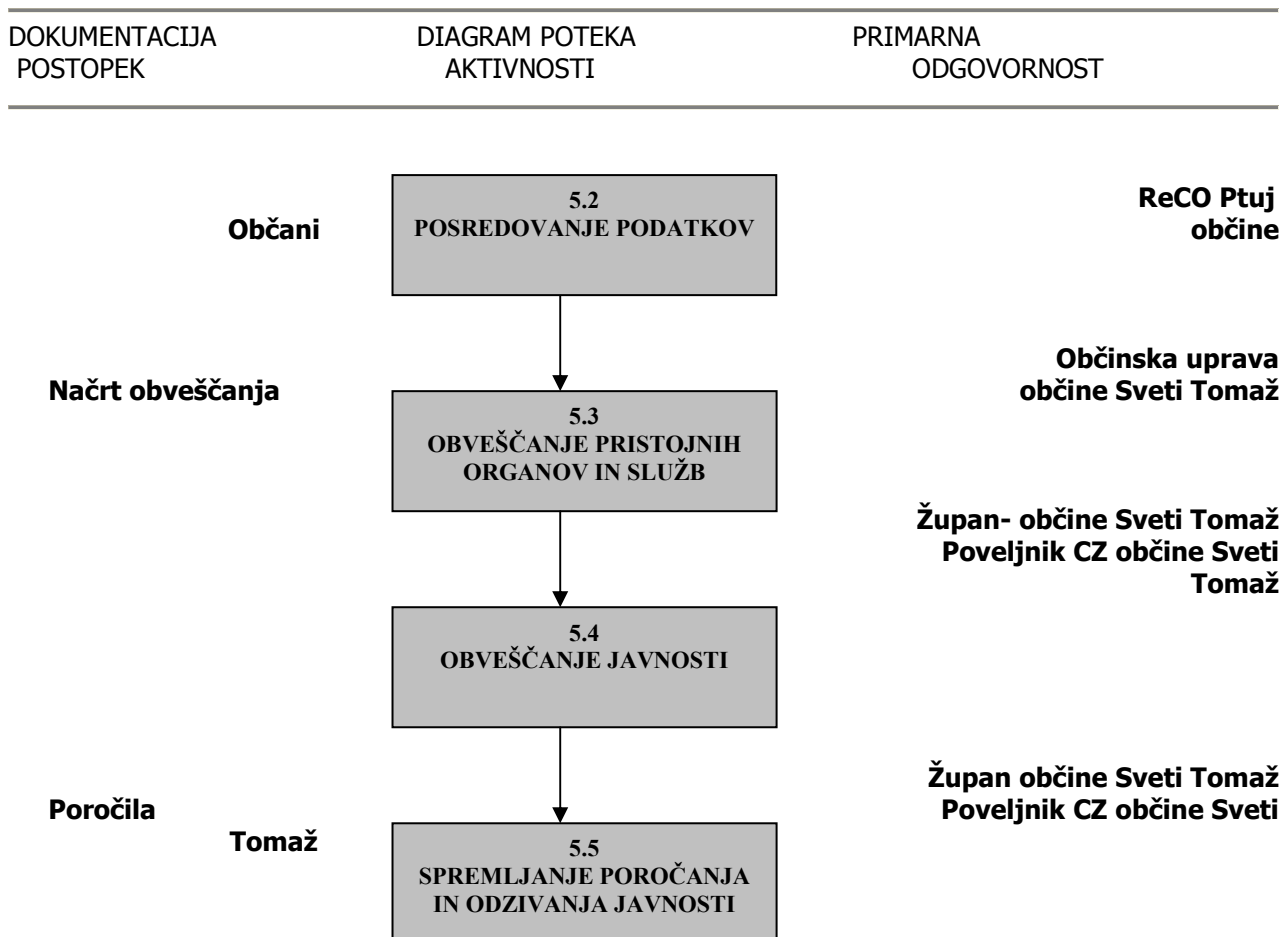
Stroške v zvezi delovanja občinskih enot Civilne zaščite in občinskega štaba za CZ zagotavlja občina in sicer:

- stroški operativnega delovanja, ki se nanašajo na povračila stroškov za aktivirane pripadnike CZ in prostovoljne formacije, katerih ustanovitelj je občina;
- stroški usposabljanja, urjenja in vaj;
- drugi materialni stroški (storitve, gorivo, mazivo,...)

Stroške delovanja regijskih in državnih sil za zaščito reševanje in pomoč, ki prihajajo v občino na pomoč krije država.

5.	OPAZOVANJE, OBVEŠČANJE IN ALARMIRANJE
-----------	--

5.1. Opazovanje, obveščanje in alarmiranje ob jedrski nesreči



➤ **Obveščanje odgovornih oseb občine**

ReCO Ptuj obvesti, v skladu z navodilom, odgovorno osebo občine po prioritetenem seznamu, prvega dosegljivega (Poveljnik CZ občine, župan...) ob razglasitvi **splošne nevarnosti v NEK oziroma ob jedrski nesreči v tujini**.

Sporočilo vsebuje podatke o:

- ◆ stopnji nevarnosti (splošna nevarnost);
- ◆ možnem razvoju dogodkov;
- ◆ priporočljivih zaščitnih ukrepov.

➤ Alarmiranje

Alarmiranje javnosti za neposredno nevarnost se izvaja preko siren v katerega je vključeno območje cele občine .

Ob razglasitvi splošne nevarnosti zaradi jedrske nesreče v NEK, ki bi lahko ogrozil prebivalstvo v tem območju, opozoril alarmni znak katerega bo sprožil Regijski center za obveščanje Ptuj preko sistema centralnega krmiljenja siren. Alarmnemu znaku za neposredno nevarnost bo sledilo obvestilo o preteči nevarnosti in prvi napotki prebivalcem o izvajanju zaščitnih ukrepov.

➤ Obveščanje v občini po prejemu obvestila iz ReCO

Po sprejetem obvestilu o objektni nevarnosti zaradi jedrske nesreče v NEK ali jedrski nesreči v tujini z čezmejnimi vplivi poteka obveščanje v občini na naslednji način:

- odgovorna oseba občine, ki je Regijskemu centru za obveščanje Ptuj prva dosegljiva (Poveljnik CZ občine, župan, direktor občinske uprave, strokovni delavec), po prejemu obvestila o jedrski nesreči v NEK ali v tujini takoj izvede, po prilogi P-01/1, medsebojno obveščanje vseh odgovornih oseb v občini. Obvestilo se posreduje po razpoložljivih sredstvih zvez (mobitel, telefon,...)

➤ Obveščanje javnosti

Obveščanje ob jedrski nesreči se prične ob razglasitvi **splošne nevarnosti**.

Za obveščanje javnosti o izvajanju nalog zaščite, reševanja in pomoči iz občinske pristojnosti, je odgovoren Poveljnik CZ občine in župan, ki s tem namenom skrbi za:

- ♦ pripravo sporočil za javnost;
- ♦ seznanjanje prebivalcev z usmeritvami in napotki glede samozaščitnega ravnanja in drugimi usmeritvami za izvajanje osebne in vzajemne zaščite;
- ♦ navezuje stike z redakcijami medijev in novinarji ter skrbi, da imajo na razpolago informativna in druga gradiva in da so jim dostopni informacijski viri;
- ♦ spremlja poročanje medijev.

Informacije za prebivalstvo vsebujejo predvsem naslednje podatke:

- ♦ o smeri gibanja radioaktivnega oblaka;
- ♦ o navedbi kontaminiranih ali neposredno ogroženih območjih in naselij;
- ♦ o trenutnem stanju v elektrarni (razvoj dogodkov);
- ♦ vplivih nesreče na prebivalstvo in okolje;
- ♦ kakšno pomoč lahko pričakujejo;
- ♦ ukrepi za omilitev nesreče;
- ♦ kako naj izvajajo osebno in vzajemno zaščito;
- ♦ kako naj sodelujejo pri izvajanju zaščitnih ukrepov;
- ♦ kje lahko dobijo dodatne informacije.

Informacije občina posreduje preko lokalnih javnih medijev in na druge krajevno običajne načine. Občina za dodatne informacije objavi telefonske številke svetovalne službe.

P - 01/4	Seznam odgovornih oseb v občini
P- 01/6	Seznam oseb v občini, zadolženih za stike z javnostjo
P – 01/7	Radijski imenik sistema zvez ZARE
N - 01	Napotek – zaščita pred sevanjem in kako ravnamo ob morebitni nesreči v NEK
P-03/1	Pregled sredstev javnega obveščanja, ki so zadolžena za obveščanje ob naravnih in drugih nesrečah
P-01/6	Seznam oseb v občini, zadolženih za stike z javnostjo
P-03/2	Dokumenti za alarmiranje v sistemu centralnega krmiljenja siren s podatki o sirenah in načini proženja

6. AKTIVIRANJE SIL IN SREDSTEV

6.1 Aktiviranje organov služb ob jedrski nesreči

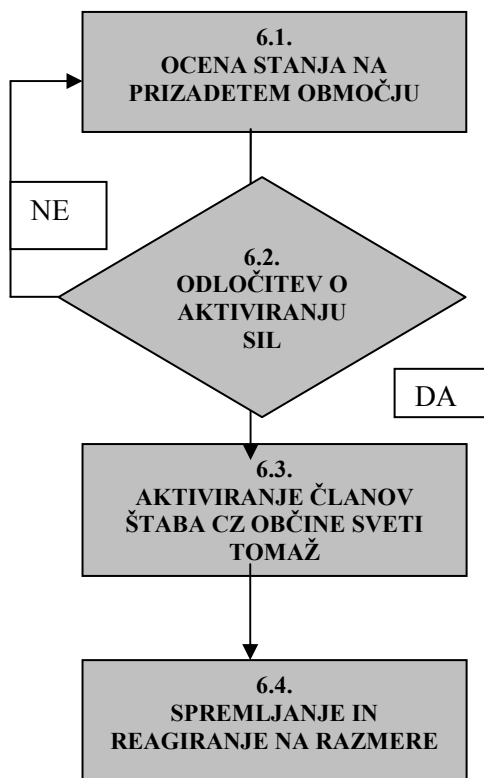
DOKUMENTA PRIMARNA POSTOPEK AKTIVNOSTI

Poročilo o stanju na terenu

Odredba poveljnika CZ občine Sveti Tomaž

Odredba poveljnika CZ občine Sveti Tomaž

Poročila



in njihovih strokovnih

DIAGRAM POTEKA

ODGOVORNOST

Župan občine Sv. Tomaž
Poveljnik CZ občine
Namestnik poveljnika

Poveljnik CZ občine Sv. Tomaž
Namestnik poveljnika

Občinska uprava občine Sv. Tomaž
ReCO Ptuj

Štab CZ občine Sv. Tomaž

ReCO Ptuj hkrati s posredovanjem obvestila o razglašeni objektni nevarnosti zaradi jedrske nesreče v NEK ali zaradi nesreče v tujini z čezmejnimi vplivi aktivira prvo dosegljivo odgovorno osebo v občini. Poveljnik CZ občine pa v skladu z načrtom aktiviranja in mobilizacije aktivira župana-jo, člane občinskega štaba CZ in skrbnika občinskega načrta.

Glede na nastale razmere in presoje o potrebni pomoči strokovnih služb občine organom vodenja sistema ZIR zaradi nesreče, župan-ja aktivira direktorja občinske uprave in občinske strokovne službe.

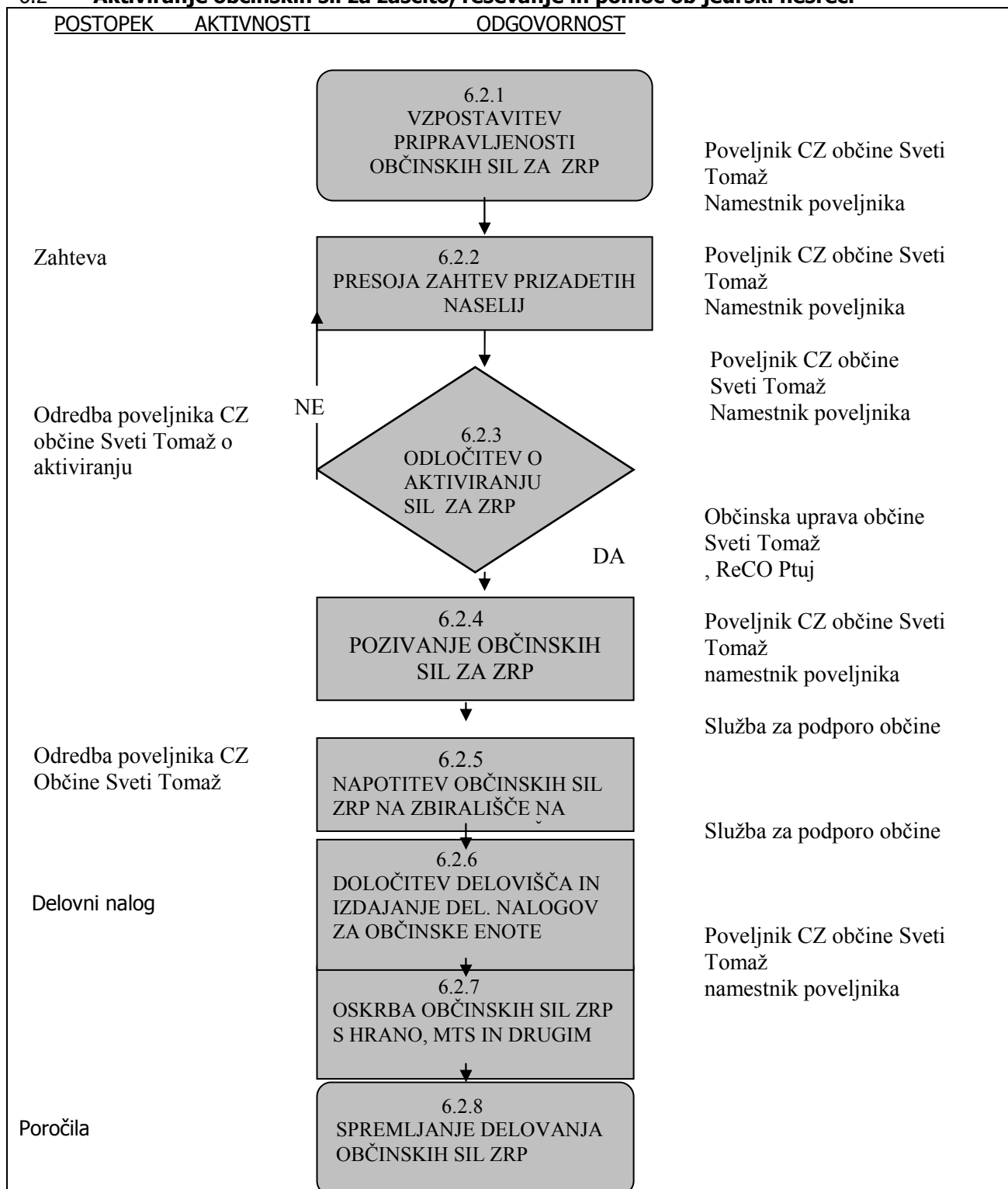
Poveljnik CZ občine najprej aktivira/skliče organe, ki so pristojni za operativno in strokovno vodenje zaščite, reševanja in pomoči oziroma podpirajo to vodenje:

- ◆ Štab CZ občine;
- ◆ strokovnega delavca občine zadolženega za področje ZIR, ki je skrbnik načrta;
- ◆ župana oz. osebo, ki ga nadomešča;
- ◆ direktorja občinske uprave.

Organe in njihove strokovne službe za zaščito in reševanje v občini lahko aktivira tudi nadrejeni organ (Poveljnik CZ KR, Poveljnik CZ RS).

P - 01/4	Seznam odgovornih oseb v občini
P - 01/5	Seznam članov štaba CZ
P - 01/7	Radijski imenik sistema zvez ZARE

6.2 Aktiviranje občinskih sil za zaščito, reševanje in pomoč ob jedrski nesreči



O pripravljenosti in aktiviranju Civilne zaščite in drugih sil za zaščito, reševanje in pomoč iz občinske pristojnosti, odloča Poveljnik CZ občine.

Pozivanje pripadnikov CZ in drugih občinskih sil za zaščito, reševanje in pomoč izvaja občinska strokovna služba. Prav tako je v njeni pristojnosti urejanje zadev v zvezi z nadomestili plač in povračil stroškov, ki jih imajo občinski pripadniki pri opravljanju dolžnosti v Civilni zaščiti oziroma na področju zaščite in reševanja.

Občinske sile za zaščito in reševanje, ki odhajajo na prizadeto območje, se zberejo na svojih mobilizacijskih zbirališčih.

Državne sile za zaščito, reševanje in pomoč (državne in regijske enote), ki bi prišle na pomoč, se iz Regijskega zbirališča napotijo direktno na določeno delovišče.

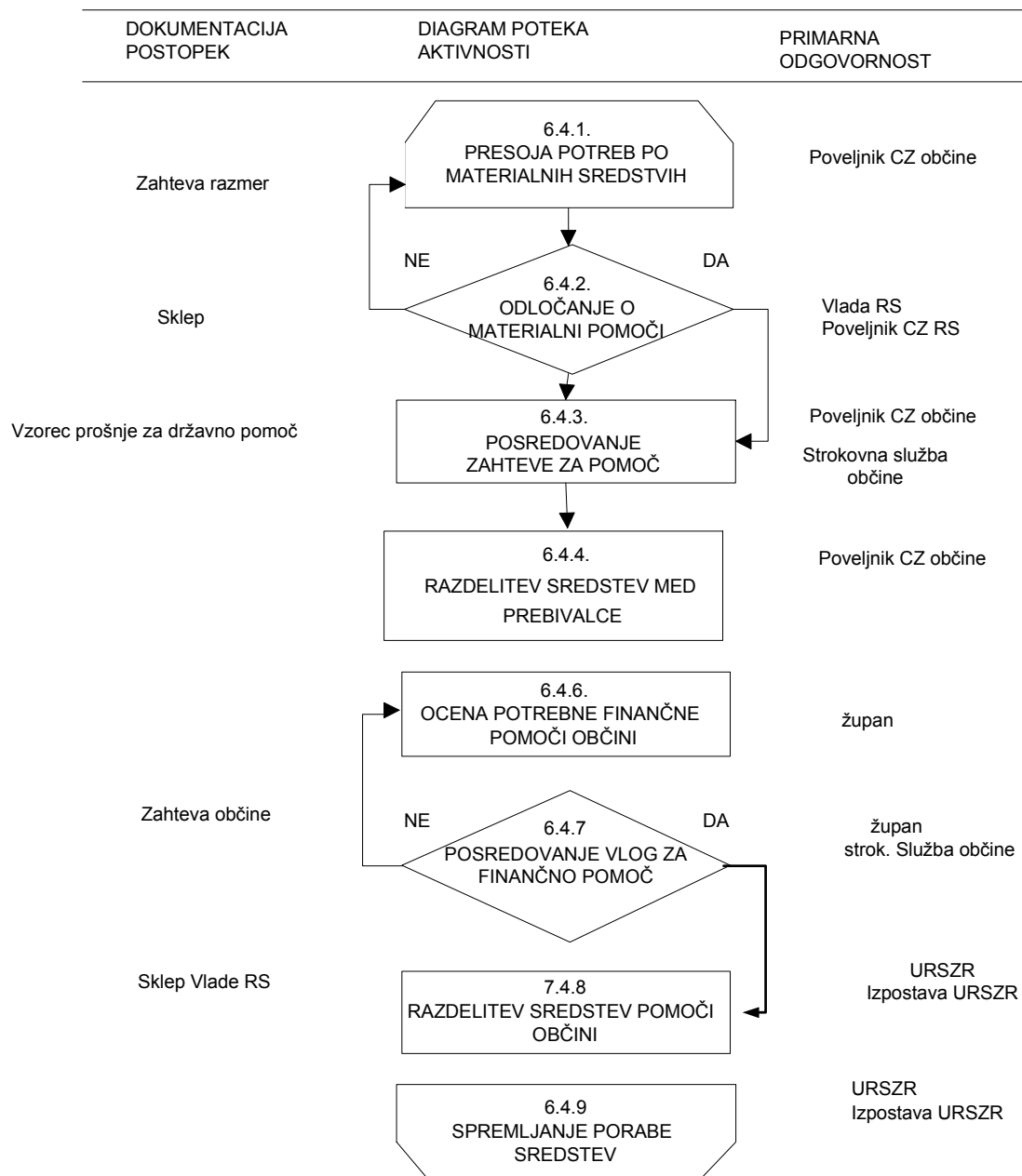
Mapa	Dokumenti o aktiviranju/mobilizaciji sil in sredstev ZIR
P-03	Odredbe o aktiviranju sil in sredstev za zaščito, reševanje in pomoč (ZIRP)

6.3 Aktiviranje sil za zaščito, reševanje in pomoč ob jedrski nesreči v tujini

Aktiviranje sil za zaščito, reševanje in pomoč v primeru jedrske nesreče v tujini, poteka po istem postopku kot v primeru jedrske nesreče v NEK. (glej poglavje 6.2.).

6.4 Zagotavljanje materialnih sredstev pomoči

Materialna sredstva pomoči se občini zagotavljajo, kot kaže diagram:



Materialna pomoč države in regije v primeru jedrske nesreče v Nuklearni elektrarni Krško ali ob nesrečah v jedrskih elektrarnah v tujini, zajema:

- ◆ posredovanje pri zagotavljanju specialne opreme, ki jo na območju prizadete občine ni mogoče dobiti (električni agregati, naprave za prečiščevanje vode, oprema za detekcijo, dozimetrijo in dekontaminacijo ipd.);
- ◆ pomoč v zaščitni in reševalni opremi;
- ◆ pomoč v hrani, pitni vodi, zdravilih, obleki, obutvi ipd.;
- ◆ pomoč v krmi in pri oskrbi živine;
- ◆ pomoč pri začasni nastanitvi evakuiranih prebivalcev;
- ◆ pomoč pri zagotovitvi finančnih sredstev, ki jih občina potrebuje za financiranje ukrepov in nalog pri zagotavljanju osnovnih pogojev za življenje.

P-04 Pregled materialnih sredstev občinskih rezerv

P-05 Vzorec prošnje za državno pomoč

7 .	UPRAVLJANJE IN VODENJE
------------	-------------------------------

7.1 Organi in njihove naloge

Zaščita, reševanje in pomoč (ZRP) se organizira in izvaja kot enoten sistem na lokalni, regionalni in državni ravni. Organi na območju občine pri izvajanju ZRP ob jedrski nesreči opravljajo naslednje naloge:

7.1.1 Občina Sveti Tomaž, Občinska uprava

- opravlja upravne in strokovne naloge zaščite, reševanja in pomoči iz svoje pristojnosti,
- organizira komunikacijski sistem za delovanje sil za zaščito, reševanje in pomoč,
- zagotavlja informacijsko in logistično podporo organom vodenja na občinski ravni,
- zagotavlja pogoje za delo Poveljnika CZ in Štaba CZ občine,
- zagotavlja logistično podporo pri delovanju občinskih sil za zaščito, reševanje in pomoč ter občinske komisije za ocenjevanje škode,
- opravlja druge naloge iz svoje pristojnosti.

➤ Župan

- skrbi za izvajanje priprav za varstvo pred naravnimi in drugimi nesrečami;
- sprejme načrt zaščite in reševanja;
- skrbi za izvajanje ukrepov za preprečitev in zmanjšanje posledic naravnih in drugih nesreč;
- vodi zaščito, reševanje in pomoč ter odpravljanje posledic naravnih in drugih nesreč;
- skrbi za obveščanje prebivalcev o nevarnostih, stanju varstva in sprejetih zaščitnih ukrepih.

7.1.2 Poveljnik CZ občine (namestnik Poveljnika)

- usmerja dejavnost za zaščito, reševanje in pomoč,
- predlaga in odreja zaščitne ukrepe,
- odloča o aktiviranju sil za zaščito, reševanje in pomoč,
- vodi operativno-strokovno dejavnost Civilne zaščite in drugih sil za zaščito, reševanje in pomoč iz svoje pristojnosti na območju občine,
- obvešča Poveljnika CZ regije o posledicah in stanju na prizadetem območju ter daje mnenja in predloge v zvezi z zaščito, reševanjem, pomočjo ter opravljanjem posledic nesreče,
- nadzoruje izvajanje nalog – spremlja stanje na prizadetem območju,
- usmerja dejavnost za zagotavljanje osnovnih pogojev za življenje na prizadetem območju,
- pripravi končno poročilo o nesreči,
- opravlja druge naloge iz svoje pristojnosti.

7.1.3 Štab Civilne zaščite v občini

- nudi Poveljniku CZ strokovno pomoč pri vodenju nalog zaščite, reševanja in pomoči,
- spremlja izvajanje posameznih dejavnosti zaščite in reševanja,
- zagotavlja informacijsko podporo,
- zagotavlja logistično podporo silam za zaščito, reševanje in pomoč,

◆ Policijska postaja Ormož

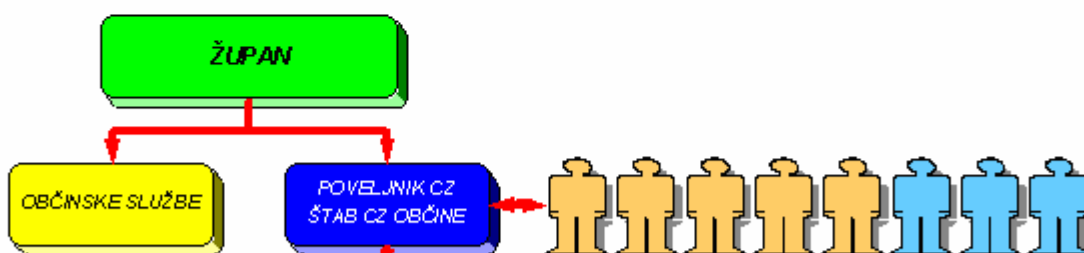
- varuje življenje ljudi, premoženja ter vzdržuje javni red na prizadetem območju,
- nadzira in ureja promet v skladu s stanjem prometne infrastrukture,
- omogoča interveniranje silam za zaščito, reševanje in pomoč,

- organizira preventivno in represivno dejavnost v zvezi z kaznivimi dejanji v skladu z nastalimi razmerami,
- sodeluje pri identifikaciji žrtev,
- opravlja vse druge naloge iz svoje pristojnosti.

7.1.4 Nevladne organizacije

Rdeči križ Slovenije - krajevno združenje RK Sveti Tomaž, Karitas Sveti Tomaž, Gasilska zveza Sveti Tomaž, ter druge nevladne organizacije, katerih dejavnost je pomembna za zaščito, reševanja in pomoč izvajajo naloge iz svoje pristojnosti. Vključujejo se v skupne akcije zaščite, reševanja in pomoči na podlagi odločitve Poveljnika CZ .

7.2. Operativno vodenje



Shema 4: Shema vodenja sistema zaščite in reševanja

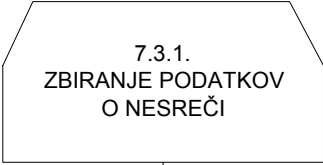
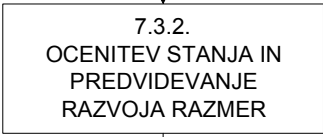

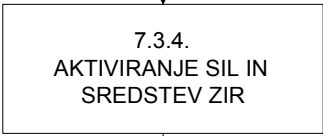
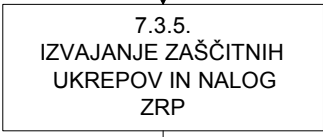
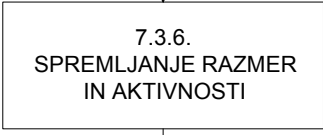
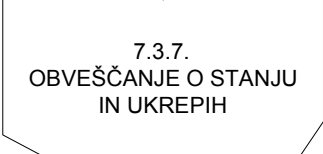
Dejavnosti zaščite in reševanja na območju občine ob jedrski nesreči operativno vodi Poveljnik Civilne zaščite občine s pomočjo Štaba CZ občine. Poveljnik CZ občine določi vodjo intervencije za vodenje posameznih intervencij za zaščito in reševanje.

Štab CZ občine mora ob nesreči čimprej vzpostaviti pregled nad stanjem na prizadetem območju, oceniti predvideni razvoj situacije, zagotoviti takojšnje ukrepanje z zagotovitvijo nujne pomoči, nato pa se osredotočiti na izdelavo strategije ukrepanja do zagotovitve osnovnih pogojev za življenje, ki zajema določitev prednostnih nalog, človeške in materialne vire, operativne rešitve izvedbe zahtevnejših nalog ter nosilce koordinacije.

Štab CZ občine ob nesreči organizira svoje delo na sedežu občine Sveti Tomaž, Sveti Tomaž 37, Sveti Tomaž

Posledice nesreče je treba čimprej ustrezno dokumentirati. Prav tako je treba dokumentirati tudi vse odločitve Poveljnika Civilne zaščite občine in drugih organov. Za te naloge je odgovorna strokovna služba, Poveljnik in služba za podporo.

7.3 Ukrepanje organov CZ ob nesreči

DOKUMENTACIJA POSTOPEK	DIAGRAM POTEKA AKTIVNOSTI	PRIMARNA ODGOVORNOST
	 <pre> graph TD A[7.3.1. ZBIRANJE PODATKOV O NESREČI] --> B[7.3.2. OCENITEV STANJA IN PREDVIDEVANJE RAZVOJA RAZMER] B --> C{7.3.3. ODLOČANJE O UKREPIH} C --> D[7.3.4. AKTIVIRANJE SIL IN SREDSTEV ZIR] D --> E[7.3.5. IZVAJANJE ZAŠČITNIH UKREPOV IN NALOG ZRP] E --> F[7.3.6. SPREMLJANJE RAZMER IN AKTIVNOSTI] F --> G[7.3.7. OBVEŠČANJE O STANJU IN UKREPIH] </pre>	Poveljnik CZ občine
		Poveljnik CZ občine
		Poveljnik CZ Občine Župan
		Poveljnik CZ občine Strokovni delavec ZIR
		Poveljnik CZ občine
		Poveljnik CZ občine
		Poveljnik CZ

7.4 Organizacija zvez

Pri neposrednem vodenju akcij zaščite, reševanja in pomoči ob jedrski nesreči se uporablja sistem zvez zaščite in reševanja (ZARE SD- kanal 27 oz.29) v katerem je podsistem radijskih zvez in podsistem osebne klica. Komunikacijsko središče tega sistema je v Centru za obveščanje Ptuj, preko katerega se zagotavlja povezovanje uporabnikov v javne in zasebne funkcionalne telekomunikacijske sisteme.

Za operativne zveze v okviru enot in služb, ki izvajajo zaščito reševanje in pomoč ob jedrski nesreči se uporablja simpleksni (SI) kanal radijskih zvez ZARE, ki ga določi Regijski center za obveščanje Ptuj.

V primeru, da je v reševanje vključen tudi helikopter Slovenske vojske se za medsebojno komuniciranje uporablja kanal radijskih zvez ZARE.

Radijske zveze sistema zvez ZARE se uporablja v skladu z navodilom za uporabo radijskih zvez ZARE.

Pri prenosu podatkov in komuniciranju se načeloma uporablja vsa razpoložljiva telekomunikacijska in informacijska infrastruktura, ki temelji na različnih medsebojno povezanih omrežjih.

Prenos podatkov in komuniciranje med organi vodenja, reševalnimi službami in drugimi izvajalci zaščite, reševanja in pomoči poteka po:

- telefaksu,
- radijskih zvezah (ZARE), (ZARE +)
- javne telefonske zveze (analogne ali digitalne)
- brezžični telefoni (GSM)
- internetu.

Pregled repetitorjev:

repetitor	kanal

<i>P-01/7</i>	<i>Radijski imenik sistema zvez ZARE</i>
<i>N - 02</i>	<i>Navodilo za uporabo radijskih zvez ZARE</i>

8.	UKREPI IN NALOGE ZAŠČITE, REŠEVANJA IN POMOČI
-----------	--

8.1. Zaščitni ukrepi na območju splošne pripravljenosti ob jedrski nesreči v tujini

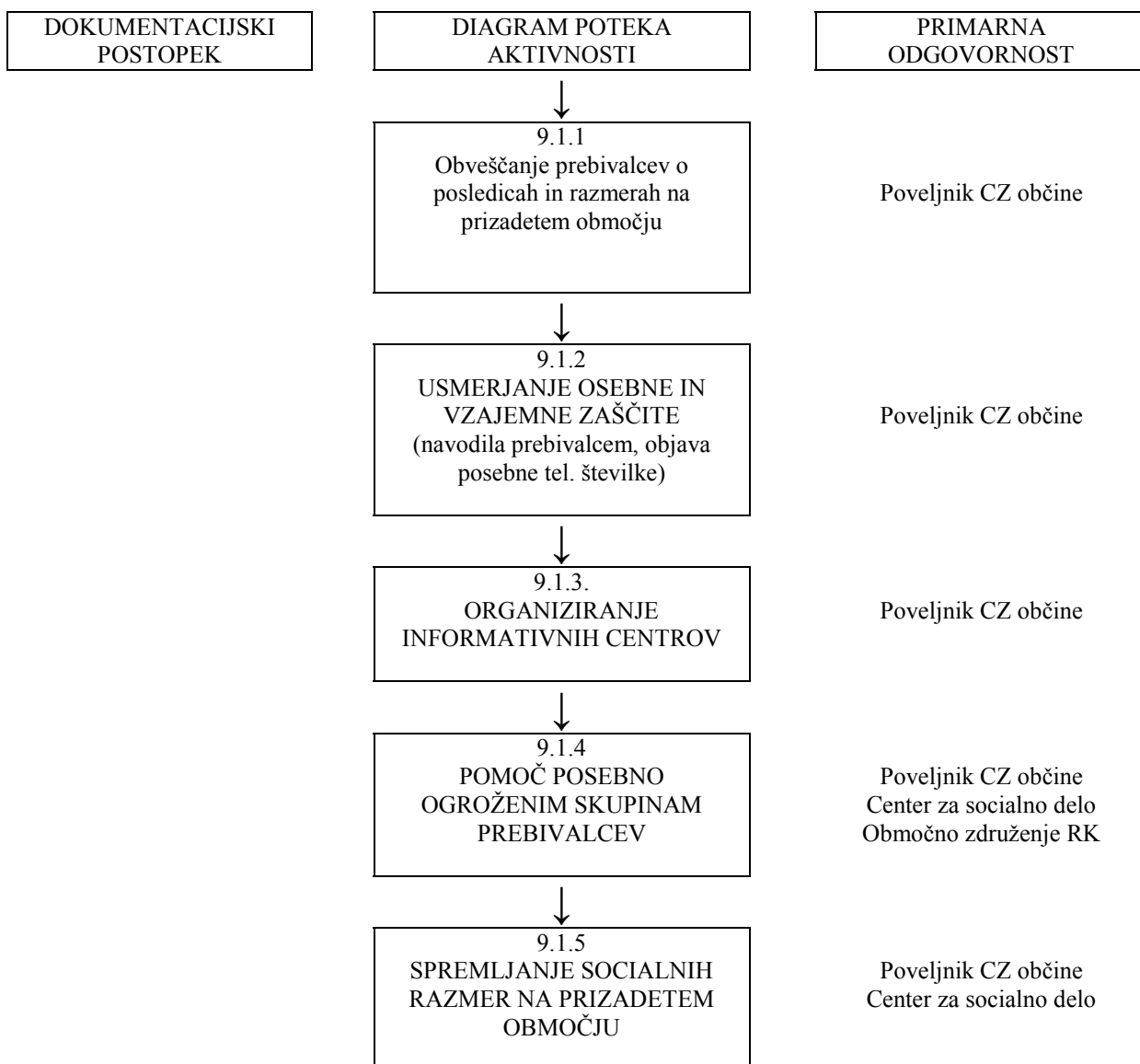
Ob razglašeni splošni pripravljenosti ob jedrski nesreči v tujini v oddaljenosti 1000 km se načrtuje:

- Poostren in povečan nadzor okolja in hrane, prednost imajo območja kjer je deževalo;
- Seznanjanje in obveščanje prebivalcev s priporočili (napotki) glede potovanj v prizadete države;
- Seznanjanje prebivalcev glede za uživanja hrane, vode in živinske krme;
- Drugi ukrepi in naloge, ki jih odredi Poveljnik CZ regije ali Poveljnik CZ RS.

Zaščitni ukrepi in naloge se na območju splošne pripravljenosti izvajajo na podlagi meritev, ki jih opravljajo pooblašene inštitucije ter državne enote CZ.

9. OSEBNA IN VZAJEMNA ZAŠČITA

9.1 Osebna in vzajemna zaščita



Osebna in vzajemna zaščita obsega vse ukrepe, ki jih prebivalci začnejo izvajati takoj, ko so obveščeni o jedrski nesreči, posledica katere je povečano ionizirajoče sevanje. Uporaba priročnih in standardnih sredstev za osebno zaščito, dosledno spoštovanje navodil, ki jih preko sredstev javnega obveščanja posredujejo strokovni organi, lahko učinkovito zmanjšajo dozne obremenitve.

Da bi lahko prebivalci učinkovito izvajali ukrepe za zaščito svojega zdravja in življenja, morajo biti temeljito seznanjeni z učinki sevanja, njegovih nevarnostih, stopnji nevarnosti, kakor tudi o vseh možnih in potrebnih zaščitnih ukrepih. Prebivalcem morajo biti v naprej dana vsa potrebna navodila glede načina obveščanja ob nesreči, o vrsti in stopnjah nevarnosti, kot tudi o potrebnih zaščitnih ukrepih in njihovem izvajanju.

V osebno in vzajemno zaščito ob nesreči v NEK spadajo:

- ◆ uporaba sredstev za osebno zaščito pred radiacijsko kontaminacijo;
- ◆ zadrževanje v zaprtih prostorih (zaklanjanje);
- ◆ hermetizacija stanovanjskih in gospodarskih prostorov;
- ◆ osebna dekontaminacija;
- ◆ omejitev uporabe prehrabnenih artiklov (uporaba artiklov, ki so v zaprtih omarah, shrambah, hladilnikih);
- ◆ omejitev na pitje vode in pijač, ki niso bile onesnažene (ustekleničene pijače);
- ◆ priprave na evakuacijo (seznanitev z evakuacijskimi potmi in sprejemališči).

Za organiziranje, razvijanje in usmerjanje osebne in vzajemne zaščite je zadolžena občina. V ta namen ima občina organizirano ustrezno svetovalno službo, ki jo sestavljajo strokovnjaki in sicer: psiholog, socialni delavec, zdravstveni delavec, sociolog in strokovnjak s področja zaščite in reševanja.

Na prizadetem območju in na območjih nastanitve evakuiranega prebivalstva, je treba službe oziroma dejavnosti raznih strokovnih in humanitarnih organizacij, ki nudijo pomoč prizadetim oziroma ogroženim prebivalcem, čim bolj približati okolju. Pri tem imajo pomembno vlogo poverjeniki za Civilno zaščito v občini ter informativni center, ki ga sestavljajo osebe iz prejšnjega odstavka, v katerem se organizira in izvaja dejavnost, ki prispeva k ureditvi razmer.

<i>P – 09</i>	<i>Seznam humanitarnih organizacij v občini (Rdeči križ)</i>
<i>P -14</i>	<i>Seznam odgovornih oseb Centra za socialno delo</i>
<i>N - 01</i>	<i>Napotek – zaščita pred sevanjem in kako ravnamo ob morebitni nesreči v NEK</i>

10.	RAZLAGA POJMOV IN OKRAJŠAV	
------------	-----------------------------------	--

10.1 Pomen pojmov

Akcijski nivo	mejna koncentracija radionuklidov v hrani, mleku ali pitni vodi nad katero je prepovedano uživanje.
Deterministični učinki	klinično ugotovljive, bolj ali manj »takojšnje« okvare organizma; pojavijo se nad določenim doznim pragom.
Dozna obremenitev	vsota vseh doz, prejetih v določenem času, zaradi notranjega in zunanega obseva.
Intervencijski nivo	nivo izogibne doze pri katerem se odločimo za zaščitni ukrep.
Izogibna doza	pričakovan prihranek dozne obremenitve ob uporabi določenega zaščitnega ukrepa.
Kalijev jodid	(jodna profilaksa)- zaužitje stabilnega joda pred ali tik ob nastanku jedrske ali radiacijske nesreče z namenom zaščititi ščitnico pred obsevanjem zaradi kopičenja radioaktivnih izotopov joda.
Kontaminacija	onesnaženje predmetov, površin ali oseb z radioaktivnimi snovmi.
Mejne doze	predpisane doze, ki ne smejo biti presežene.
Nenormalni dogodek	odstopanje od normalnega obratovanja elektrarne, ki ne predstavlja bistvene nevarnosti.
Začetna nevarnost	prva stopnja nevarnosti, ki jo določa NE Krško. Ta stopnja nevarnosti je v načrtu ukrepov ob izrednem dogodku NEK poimenovana začetna ogroženost.
Objektna nevarnost	druga stopnja nevarnosti, ki jo določa NE Krško. Ta stopnja nevarnosti je v načrtu ukrepov ob izrednem dogodku v NEK poimenovana elektrarniška ogroženost.
Splošna nevarnost	tretja, najvišja stopnja nevarnosti, ki jo določa NE Krško. Ta stopnja nevarnosti je v načrtu ukrepov ob izrednem dogodku NEK poimenovana splošna ogroženost.
Obsev, obsevanost	izraz, ki se uporablja v varstvu pred ionizirajočimi sevanji za izpostavljenost sevanju (predvsem ljudi) v določenem časovnem obdobju.
Operativni intervencijski nivoji	intervencijski ali akcijski nivo izražen z neposredno določljivo (merljivo) veličino.
Used	usedanje radioaktivnih drobcov iz radioaktivnega oblaka zaradi gravitacije ali spiranja z dežjem na tla in na ostale prizemne površine.

10.2 Pomen okrajšav

CORS	Center za obveščanje Republike Slovenije
CZ	Civilna zaščita
D	Dodatki
ELME	Ekološki laboratorij z mobilno enoto
EU	Evropska Unija

PGD	Prostovoljno gasilsko društvo
GZ	Gasilska zveza
HMZ	Hidrometeorološki zavod
KJ	Kalijev jodid
ODU	Območje načrtovanja dolgoročnih zaščitnih ukrepov (25 km od NEK)
OKC	Operativno komunikacijski center Policije
OPU	Območje izvajanja preventivnih zaščitnih ukrepov
OTU	Območje načrtovanja takojšnjih zaščitnih ukrepov
P	Priloge
PGD	Prostovoljno gasilsko društvo
PGE	Poklicna gasilska enota
ReCO	Regijski center za obveščanje
RK	Rdeči križ
RKB	radiacijsko-kemično-biološko
RS	Republika Slovenija
RTV	Radio in televizija
ŠCZ	Štab civilne zaščite
SV	Slovenska vojska
URSZR	Uprava Republike Slovenije za zaščito in reševanje
UJV	Uprava za jedrsko varnost
ZARE	Radijske zveze v sistemu zaščite in reševanja
ZRP	Zaščita, reševanje in pomoč.
U	zaščitni ukrepi
N	naloge zaščite, reševanja in pomoči
OVZ	osebna in vzajemna zaščite

11. DODATKI IN PRILOGE K NAČRTU**11.1 DODATKI K NAČRTU**

- D-1** Kriteriji za ukrepanje ob jedrski ali radiacijski nesreči
- D-2** Načrt dejavnosti občine
- D-3** Navodilo za vzdrževanje in razdelitev načrta ZIR
- D-4** Program usposabljanja, urjenja in vaj

11.2 PRILOGE K NAČRTU

PRILOGE		
Pregled zbirk podatkov: (NAHAJAJO SE V POSEBNIH MAPAH)		
P-01	Seznam članov štaba CZ	
P-01/2	Seznam pripadnikov CZ službe za podporo	
P-01/3	Seznam oseb informacijskega centra	
P-01/4	Seznam odgovornih oseb občine	
P-01/5	Seznam članov OŠCZ	
P-01/6	Seznam oseb, zadolženih za stike z javnostjo	
P-01/7	Radijski imenik sistema zvez ZARE	
N-01	Napotek-zaščita pred sevanjem in kako ravnamo ob morebitni nesreči v NEK	
N – 02	Navodilo za uporabo radijskih zvez ZARE	
N – 03	Navodilo o vajah v sistemu varstva pred naravnimi in drugimi nesrečami	
P-03/1	Pregled sredstev javnega obveščanja, ki so zadolžena za obveščanje ob naravnih in drugih nesrečah	
P-03/2	Dokumenti za alarmiranje v sistemu centralnega krmiljenja siren s podatki o sirenah in načini proženja	
Mapa	Dokumenti o aktiviranju/mobilizaciji sil in sredstev ZIR	
P-03	Odredbe o aktiviranju sil in sredstev za zaščito, reševanje in pomoč	
P-04	Pregled materialnih sredstev občinskih rezerv	
P-05	Vzorec prošnje za državno pomoč	
P-06	Pregled zdravstvenih domov in bolnišnic	
P-07	Pregled reševalnih vozil	
P-08	Pregled veterinarskih zavodov	
P-09	Seznam humanitarnih organizacij (RK, Karitas)	
P-10	Pregled Centrov za socialno delo	

11.3 PROGRAM USPOSABLJANJA, URJENJA IN VAJ**Usposabljanje sil za zaščito, reševanje in pomoč**

Usposabljanje občinskih sil za zaščito, reševanje in pomoč se izvaja po predpisanih programih usposabljanja, ki običajno zajemajo uvajalna ter dopolnilna usposabljanja:

ENOTA	VRSTA USPOSABLJANJA	IZVAJALEC USPOSABLJANJA
Enote za prvo pomoč	Temeljno, dopolnilno	Rdeči križ
Poverjeniki CZ	Temeljno	Pooblaščen izvajalec
Služba za podporo	Temeljno, dopolnilno	IC Ig

Usposabljanja vsebujejo teoretični, praktični del in preizkus znanja.

Vaje zaščite in reševanja

Z vajami v sistemu varstva pred naravnimi in drugimi nesrečami se zlasti preverja usposobljenost in pripravljenost sistema kot celote zato je v vajah potrebno preverjati:

- ustreznost pripravljenih konceptov odzivov na nesrečo;
- ustreznost rešitev v načrtu zaščite in reševanja;
- predvidene načine vodenja aktivnosti ob nesreči;
- pripravljenost posameznih enot;
- sodelovanje v aktivnostih zaščite in reševanja med različnimi enotami.

Celovito preverjanje sistema zaščite in reševanja po občinskem načrtu zaščite in reševanja ob jedrski nesreči se izvede na vsakih pet let v okviru državne vaje.

Štabne in poveljniške vaje se v občini izvajajo vsaki dve leti, terenske vaje, kjer se preverja usposobljenost posameznih delov enot, ki sodelujejo pri zaščiti in reševanju pa se izvajajo vsake štiri leta.

Za vsako vajo se izdelata scenarij vaje v skladu z navodilom o vajah v sistemu varstva pred naravnimi in drugimi nesrečami.

N – 3 Navodilo o vajah v sistemu varstva pred naravnimi in drugimi nesrečami

Usposabljanje prebivalcev

Usposabljanje prebivalcev za osebno in vzajemno zaščito ter za izvajanje predpisanih zaščitnih ukrepov organizira občina kot neobvezne oblike usposabljanja izven delovnega časa.

11.4 NAVODILO ZA VZDRŽEVANJE IN RAZDELITEV NAČRTA

Za ažuriranje in dopolnjevanje občinskega načrta zaščite in reševanja ob jedrski nesreči je odgovoren in pristojen skrbnik načrta, ki je določen s sklepom župana.

Noveliranje

Noveliranje načrta vsebuje spremembe in dopolnitve, ki so posledica:

- ♦ spremembe zakonodaje na tem področju;
- ♦ spremembe ocene ogroženosti;
- ♦ spremembe razpoložljivih sil in sredstev za zaščito, reševanje in pomoč;
- ♦ novih izkušenj pridobljenih pri vajah in tovrstnih nesrečah.

Načrt se pregleda in po potrebi spremeni iz navedenih razlogov najmanj vsakih pet (5) let.

Ažuriranje

Ažurirajo se podatki ustanov, imena odgovornih oseb, telefonske številke, številke fax-ov, številke pozivnikov ZA-RE in drugi podatki, zajeti v prilogah k načrtu, in sicer enkrat letno.

Občinski načrt je dopolnilo temeljnemu načrtu ter se vzdržuje po usmeritvah delovne skupine in usklajeno s temeljnim in regijskim načrtom.

Dopolnjevanje načrta

Dopolnjevanje načrta obsega spremembe, ki ne posegajo v zasnovo zaščite, reševanja in pomoči, določene z načrtom.

Razdelitev načrta

Načrt se hrani v Oddelku za splošne zadeve občine v ognjevarni omari v pisarni strokovnega delavca za ZIR. Dokumenti (priloge), ki se nanašajo na delo ReCO se redno ažurirajo in dostavijo v ReCO Ptuj oziroma Izpostavi URSZR Ptuj.

SEZNAM OSEB, KI SO SEZNANJENE Z VSEBINO NAČRTA

Zap št.	Ime in priimek	Datum seznanitve	Podpis
1.			
2.			
3.			
4.			
5.			
6.			
7.			
8.			
9.			
10.			
11.			
12.			
13.			
14.			
15.			
16.			
17.			

**EVIDENCA AŽURIRANJA IN DOPOLNJEVANJA
NAČRTA ZAŠČITE IN REŠEVANJA OB JEDRSKI NESREČI ALI DRUGI RADIOLOŠKI NEVARNOSTI**

Zap. št	Oznaka - šifra dokumenta - priloge	Naziv dokumenta - priloge	Delo - opravljena sprememba	Datum ažuriranja	Ime in priimek	Podpis	Opomba

